

Marques africanes i ròdies de Can Tacó, Barcelona (Catalunya)

African and rhodian stamps of Can Tacó, Barcelona (Catalonia)

ESTHER RODRIGO

Institut Català d'Arqueologia Clàssica
Plaça del Rovellat, s/n, E-43003 Tarragona
Departament de Ciències de l'Antiguitat
Facultat de Filosofia i Lletres. Universitat Autònoma de Barcelona
Edifici B, E-08193 Bellaterra (Barcelona)
erodrigo@icac.cat

CÈSAR CARRERAS

Departament de Ciències de l'Antiguitat
Facultat de Filosofia i Lletres. Universitat Autònoma de Barcelona
Edifici B, E-08193 Bellaterra (Barcelona)
cesar.carreras@uab.cat

VALENTINA PORCHEDDU

Scuola Archeologica Italiana di Atene
Odos Parthenonos 14, GR-11742 Athens
valentinaporcheddu75@gmail.com

Can Tacó (Montmeló/Montornès del Vallès) és un jaciment romà republicà datat aproximadament en el darrer quart del segle II aC. Inicialment fou etiquetat com a punt fortificat, una mena de casa fortificada, però actualment es defineix com a centre administratiu. La seva localització, dalt d'un turó controlant un dels principals nuclis de comunicació terrestre de la regió, revela la seva importància en aquest període. Aquest article presenta en detall el jaciment, però a més a més inclou l'estudi de tres marques d'àmfora exòtiques l'origen i la datació de les quals ens ajuden a entendre millor l'enclavament.

PARAULES CLAU

MARCA D'ÀMFORA, RÒDIA, CENTRE D'ADMINISTRACIÓ, REPÚBLICA ROMANA, MILITAR, CONQUESTA

Can Tacó (Montmeló/Montornès del Vallès) is a Roman Republican site dated roughly in the last quarter of the 2nd century B.C., which was initially tagged as a military outpost, a kind of fortified house, but recently has been defined also as an administrative centre. Its location on the top a hill controlling some of the most important hubs of land communication in this region reveals its importance in this period. This paper presents in detail the site, but also includes the study of three exotic amphora stamps, whose origins and dating helps to have a better understanding of the site.

KEY WORDS

AMPHORA STAMP, RHODIAN, ADMINISTRATIVE CENTRE, ROMAN REPUBLIC, MILITARY, CONQUEST

Objectius

L'estudi de les àmfores del jaciment romà republicà de Can Tacó ha proporcionat un conjunt summament interessant d'exemplars tant pel que fa a la tipologia com a la seva procedència. D'una banda, es documenten àmfores de diversos punts de la Península Itàlica com ara Apúlia (Adriàtic), el Laci, la Campània, Etrúria, i possiblement Calàbria i Sicília; el sud de la Península Ibèrica, les Illes Balears, la mateixa Hispania Citerior, així com envasos del Mediterrani Oriental i el Nord d'Àfrica. Pel que fa a la tipologia, es documenten formes molt diverses: àmfores grecoitàliques tradicionals, grecoitàliques de transició a Dressel 1A, Apani I i V, ròdies, ovoide 4 bètica o Dressel 1B citerior. Tot fa pensar que l'establiment republicà de Can Tacó va importar aquestes àmfores en un període aproximat de mitjan segle II aC fins al segon quart del I aC, datació que possiblement es podrà delimitar al llarg d'aquest article.

1. El jaciment de Can Tacó

El jaciment de Can Tacó/Turó d'en Roïna es troba situat entre els termes municipals de Montmeló i Montornès del Vallès, al Vallès Oriental, en un petit turó que forma part del serrat de les Tres Creus, elevació que se situa dominant un paratge de plana encaixada entre la serralada Prelitoral, al sud i sud-est, el massís del Montseny al nord-est, i les muntanyes de Sant Llorenç de Munt fins als cingles de Bertí al nord i l'oest (fig. 1).

El turó on s'assenta es troba a tocar del punt on es produeix l'aiguabarreig de les rieres del Congost i Mogent que donen lloc al naixement del riu Besòs i que constitueix l'únic gual natural de pas del riu en aquest punt. Des del cim de Can Tacó es poden controlar totes dues poblacions, el Mogent, el Congost i l'inici del Besòs.

Així doncs, cal destacar l'alt valor estratègic d'aquest enclavament que podem dir que se situa al bell mig d'un nus de comunicacions d'època antiga, gràcies a les vies que passen



Fig. 1. Vista aèria del serrat de les Tres Creus; en primer pla, el turó de Can Tacó.

als peus del turó on s'assenta i dels cursos fluvials propers, que constituïen la sortida natural cap al litoral barceloní, cap a la costa del Maresme, i també cap a l'interior, cap al Vallès Occidental i l'Oriental i cap a Osona. Moltes d'aquestes vies actuals ja eren transitades en l'antiguitat, com la via Heraclea, la via del Congost o la via de França.

El jaciment va ser descobert als anys quaranta per aficionats locals i es va realitzar un parell de campanyes de caràcter científic; la primera sota la direcció de l'arqueòleg Josep Barberà l'any 1947 (Barberà, 1950) i la segona, l'any 1961 conduïda pel Sr. Ignasi Cantarell. Aquestes dues intervencions van permetre plantejar l'existència d'una construcció amb unes dimensions de 50 x 30 m que es va interpretar com una estació ibèrica amb continuïtat en època republicana. A principis dels anys vuitanta Joan Sanmartí, a partir de la informació recollida per a la seva tesi doctoral, ja apuntava la possibilitat que el jaciment fos un enclavament militar d'època republicana (Sanmartí, 1986).

A partir dels resultats obtinguts en les primeres campanyes de curta durada, efectuades entre els anys 2003 i 2006, l'equip de treball va poder fer una primera caracterització del jaciment i plantejar, a partir de l'any 2007, l'excavació en extensió que s'ha portat a terme en successives campanyes fins avui. L'estudi i interpretació dels resultats obtinguts en aquestes campanyes ens ha portat a definir-lo com un enclavament de caràcter residencial i militar amb unes característiques que el fan poc usual en terres catalanes i amb una

cronologia que cobreix la segona meitat del segle II aC fins al primer quart del segle I aC (Mercado *et al.*, 2008; Rodrigo *et al.*, 2013).

El jaciment es troba constituït per dos mòduls arquitectònics que s'han subdividit en tres cossos constructius. Els cossos I i III conformen l'edifici constructiu més petit, amb un perímetre de 69,76 m i una àrea de 300 m² aproximadament. Els murs que delimitarien aquesta àrea són de grans dimensions i construïts amb blocs de 40-50 cm, amb el mur perimetral de tancament bastit parcialment per la banda oriental.

El cos II seria el cos principal de la construcció i presenta una orientació en sentit nord-est/sud-oest. Té un perímetre de 139,80 m i una àrea de 1256 m². Es tracta d'un edifici de planta rectangular que pràcticament quadruplica les dimensions del cos I i es troba delimitat pels murs perimetrals nord, sud, oest i part de l'extrem est. Pel que fa a les dimensions del jaciment, el perímetre total és de 161,52 m, amb una àrea de 1740,80 m². En el jaciment s'han detectat tres terrasses on es disposen els diferents àmbits. A la part superior del conjunt es troba la terrassa central (C). A l'extrem est, s'ha constatat l'existència de dues terrasses: la terrassa 1E, de 3,30 m, i la 2E, de 7,50 m. Per la banda oest, es detecten dos nivells, terrasses 1W i 2W; la primera amb 5,50 m i la segona, amb 5,25 m. La terrassa central té una amplada de 13,70 m (fig. 2).

La tècnica edilícia consisteix en construccions bastides en pedra seca i amb mòdul variable. Les estructures muràries s'encaixen en trinxeres de fonamentació excavades a la roca natural, la pissarra llicorella, que és el material utilitzat a pràcticament totes les estructures del jaciment, excepte en alguns punts en què es reforça la construcció amb grans blocs de granit provinents d'alguna àrea d'extracció propera. Mentre que els murs interns s'han bastit amb un sòcol de pedra i alçat de tovot o tàpia, el mur perimetral es va construir amb dos murs paral·lels i un rebliment intern de pedruscall, utilitzant la tècnica de l'*emplecton*.

L'edifici queda protegit de manera natural pel pendent del turó i pel mur de tancament que estaria funcionant com a mur de contenció de les terrasses i com a element de protecció. Aquest mur fa una reculada per tal de tancar el recinte per la zona septentrional conformant un espai definit per dos murs perpendiculars que podria haver funcionat com una entrada lateral a l'edifici. L'accés principal a l'enclavament se situaria a la façana nord, tot i la possible existència d'accessos secundaris en altres punts del jaciment, com ja hem explicat.

Pel que fa a l'estructura interna de l'edifici, s'ha documentat l'existència d'un sistema de recollida d'aigües que ens indica un espai central obert, potser un pati, i per tant la disposició dels àmbits a banda i banda del mateix. S'han documentat dues canalitzacions per a l'evacuació de les aigües pluvials molt degradades a la terrassa central. Aquestes canalitzacions portaven l'aigua pluvial captada cap a una cisterna situada a la cara sud de la terrassa inferior documentada durant la campanya d'excavació de 2005. La cisterna presenta unes dimensions interiors de 3,60 × 9,70 m; s'hi ha pogut documentar una fondària conservada de 2 m. Aquest gran dipòsit va ser excavat a la roca i a continuació es van construir murs de pedra revestits amb un arrebossat, realitzat amb la tècnica d'*opus*



Fig. 2. Composició aèria amb la planimetria del jaciment (Joel Mesa/SabemCom).

hidraulicum, força ben conservat en alguns punts. La cisterna no presenta desguassos que en permetin el buidatge, ni una mitja canya que eviti l'existència d'angles morts on es pogués acumular la brutícia, però sí que disposa d'una cubeta de decantació on es devia acumular la brutícia en suspensió. Posteriorment, durant la campanya de l'any 2008, a l'excavació de la terrassa superior es va documentar una segona cisterna de dimensions més reduïdes que l'anterior, 6×2 m, amb una fondària de 2 m conservada, i que presenta també un revestiment d'*opus hydraulicum* amb cubeta de decantació i mitja canya que completa el sistema d'aprovisionament d'aigua.

En diferents punts del jaciment s'ha constatat la presència de nivells de circulació de terra piconada, així com fragments importants, tant en quantitat com en qualitat, d'*opus signinum*. Aquestes troballes ens fan pensar que les habitacions de serveis o secundàries presentarien paviments senzills formats per capes de terra i argila fortament compactades, mentre que a la planta noble els paviments havien de tenir per força una aparença que concordés amb les luxoses decoracions murals que hi hem trobat. Malauradament, com a conseqüència de l'arrasament de tota la terrassa central no s'ha pogut documentar cap paviment d'aquest tipus *in situ*, tret d'un petit fragment aparegut en els nivells d'enderroc que omplien la cisterna de la terrassa central. De totes maneres, en els nivells superficials

s'han recollit nombroses tessel·les que són l'evidència més clara de l'existència d'aquests paviments. La major part de les tessel·les són de color blanc, però també hem recollit mostres d'altres colors: negres, vermelloses i algunes de color groc.

Un dels aspectes més interessants que han posat al descobert les excavacions són les restes de decoració mural que han aparegut en diversos punts del jaciment (fig. 3).

La decoració pictòrica d'aquests estucs consisteix en la simulació de carreus de marbre que estan perfilats per una línia vermella; també trobaríem un sòcol de color vermell fosc. Es poden adscriure clarament al primer estil pompeïà que va tenir el seu moment de màxima popularitat a partir de mitjan segle II aC i fins la primera meitat del segle I aC. Al llarg de les diverses campanyes s'han pogut recuperar nombrosos fragments de decoració mural que es poden adscriure també al primer estil pompeïà i que devien decorar altres estances de la part residencial, ja que presenten diferents mides que semblen correspondre a mòduls diversos. Les darreres mostres que ens il·lustren sobre com devia ser la decoració de les estances nobles han aparegut en les campanyes de 2009 i 2010, en l'excavació de la cisterna situada a la terrassa superior, en què es va poder recuperar un gran nombre de restes de motllures molt elaborades, amb decoracions d'oves i denes i també dels denticulats ja coneguts.

Pel que fa als materials ceràmics i fins avui, cal destacar la uniformitat cronològica dels materials trobats a tota l'excavació. La ceràmica fina, que correspondria a vaixel·la de taula d'importació, està dominada per les produccions en ceràmica de vernís negre campaniana A, amb diferents variants segons la zona de producció, i ceràmica de vernís negre campaniana B, amb diferents produccions.

Quant a la ceràmica de vernís negre campaniana, la de tipus A és la més nombrosa. Moltes de les formes que se n'han pogut classificar corresponen a produccions primerenques, en funció del vernís i de la pasta. La campaniana B apareix en una proporció clarament inferior; els materials que apareixen corresponen sobretot a les primeres produccions que es difonen per territori català. Les formes aparegudes es daten en una forquilla àmplia que se situa entre mitjan segle II aC i els primers decennis del segle I aC. En les darreres campanyes hem pogut ampliar les dades que teníem sobre el moment fundacional de l'enclavament i precisar-ne una mica millor el moment inicial. L'excavació d'alguna de les trinxeres de fonamentació ha donat alguns materials ceràmics del moment inicial, que, tot i no diferir gaire dels materials del moment d'abandonament de l'assentament, si més no permeten establir amb seguretat un *terminus post quem* del moment de construcció de l'enclavament.

Els vernissos negres del tipus campaniana A presenten qualitats diverses. Per una banda, tenim peces de bona qualitat amb el vernís negre amb iridescències metàl·liques i pasta rosada, però per l'altra també tenim peces amb un vernís que presenta molts defectes de cocció. Destaca la presència de vernissos amb un to molt metal·litzat, molt acusat, que fa que no descartem que es pugui tractar de peces de les produccions de campaniana A tardana, tot i que caldria un estudi més acurat per a afinar més sobre aquests materials. Les formes que es troben més àmpliament representades són les Lamboglia 25, 27 i 27a, amb més representació en el conjunt de campaniana A, juntament amb la pàtera forma Lamboglia 36; altres formes que també apareixen ben representades són la Lamboglia 31b

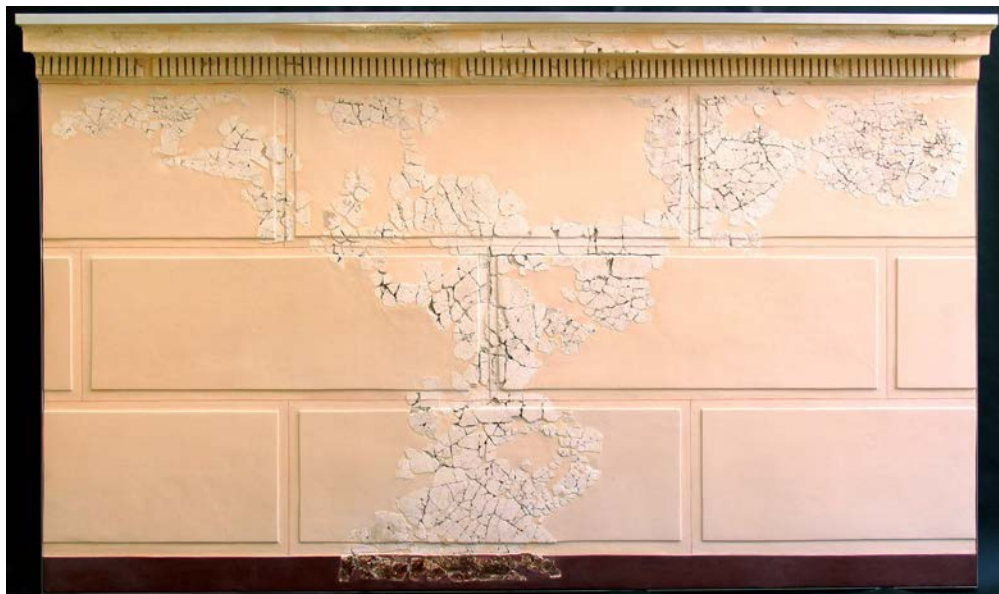


Fig. 3. Detall d'una part dels estucs recuperats i restaurats (Joel Mesa/SabemCom).

i la 33. Aquestes no les trobem només en produccions de vernís negre importat; també les hem detectat en imitacions locals, que barregen la tradició indígena amb l'aspecte formal de les produccions importades de la Península Itàlica. Altres formes a destacar dintre d'aquestes produccions són la Morel 2234c i plats i copes, alguns amb decoracions de palmetes radials.

Les produccions de ceràmica de vernís negre del tipus campaniana B apareixen en una proporció clarament inferior, però tot i això tenim un repertori força variat, que va des de formes Lamboglia 3 a bols del tipus Lamboglia 8b, i una forma Morel 1733a i M.2970. El vernís d'aquestes produccions és en general de bona qualitat, molt negre i espès, amb bona adherència. La pasta és de color beix clar, molt depurada.

L'absència de formes corresponents a produccions de campaniana A tardana ens permet delimitar parcialment una forquilla que aniria des de la segona meitat del segle II aC fins a les primeres dècades del segle I aC, fet que es reforça per la menor presència de les produccions del tipus campaniana B.

Pel que fa a les produccions de cuina d'importació, cal destacar que les formes més abundants identificades són els plats-tapadora com les formes Vegas 14 i 16, les cassoles i també els morters. Aquestes produccions tenen una forquilla molt àmplia de fabricació que fa que no aportin informació rellevant per a delimitar la cronologia del jaciment; en tot cas, la presència destacada d'aquests materials fa que ens situem clarament en el període d'ocupació romana i de l'inici de l'arribada massiva dels productes forans.

Les produccions foranes es completen amb els recipients destinats a l'emmagatzematge. Les àmfors d'importació corresponen bàsicament a àmfors vinàries itàliques i produccions nord-africanes amb presència d'àmfors tripolitanes, en què hem pogut documentar la forma Mañá C2/T-7000, i algunes àmfors d'altres àrees del Mediterrani com les dues àmfors ròdies de les quals presentem les marques i que tractarem amb més detall. També tenim alguns fragments d'àmfors punicoebussitanes, però amb una presència molt escassa. Les àmfors itàliques corresponen en la seva major part a produccions del sud de la Península Itàlica, amb la característica pasta amb inclusions volcàniques pròpia del sud del Laci i de la Campània. La forma més representada és la Dressel 1A, cosa que s'ha anat repetint en totes les campanyes. També hem constatat la presència d'àmfors brindisines i de la costa adriàtica.

Pel que fa a altres tipus de recipients d'emmagatzematge s'han comptabilitzat alguns fragments de *dolia*, però resulta difícil saber si formen part dels materials d'importació o d'imitacions locals; en el futur preveiem fer anàlisis de pastes per tal de determinar-ne la seva procedència. També convé destacar la presència de material constructiu ceràmic (*tegulae* i *imbrices*) de procedència itàlica, concretament de la zona sud del Laci (Rodrigo *et al.*, 2012).

Val a dir que les produccions locals constitueixen el volum de materials més abundants del jaciment, molt per sobre de les produccions foranes. La vaixel·la de taula, i sobretot la de cuina, s'imposa clarament a la vaixel·la d'importació.

En l'apartat de vaixel·la de taula, trobem plats, vasos, pàteres; cal destacar que s'han detectat nombroses imitacions de formes pròpies de les produccions campanianes. Aquestes formes han estat reproduïdes en ceràmica ibèrica oxidada, en produccions de ceràmica ibèrica pintada, ceràmica ibèrica grisa o ceràmica ibèrica reduïda. Les més imitades són les Lamboglia 25, 27, 33 o 36. Aquestes produccions ens indiquen que ens trobem en una zona que, en el moment que comença l'ocupació efectiva del territori per part dels romans, ja fa molt de temps que mantenen una activitat comercial i industrial important que els porta a imitar les formes que els arriben de la Península Itàlica per tal de poder-les comercialitzar.

Altres produccions típiques del món ibèric també són presents en el jaciment, amb abundants fragments de ceràmica ibèrica pintada i nombroses vores de tipus *kalathos* i de «coll de cigne». Pel que fa al *kalathos*, han aparegut nombrosos fragments repartits pels diferents nivells excavats, alguns amb motius decoratius típics del moment final del món ibèric, com les decoracions de bandes i alguns motius vegetals.

2. Les marques d'àmfors

2.1. Context de les troballes

Dins del conjunt d'àmfors recollides a Can Tacó destaquen tres segells excepcionals; un s'ha trobat en un fragment, sota el coll d'una àmfora africana (MCT'11.UE-306.2) i els

altres dos, en sengles nanses d'àmfores ròdies (MCT'08.UE-539.01, MCT'10.UE-674.04). La presència d'aquestes dues marques en un establiment residencial com Can Tacó evidencia el caràcter excepcional del jaciment, ja que són dos productes molt vinculats amb la presència itàlica a la Península Ibèrica al llarg del segle II aC. En el quadrant NE Peninsular aquests tipus de marques només s'han documentat a la ciutat d'*Emporion* (Ramón i Fuentes, 1994; García Sánchez, 1999) i *Ilturo*.¹

La marca d'àmfora africana (MCT'11-306.2) va aparèixer durant la neteja del mur de tancament perimetral, UE 57, i per tant correspon a un dels nivells d'abandonament que cobria les estructures ja enderrocades.

La marca de l'àmfora ròdia que porta la identificació MCT'08.539.01 es va documentar en el nivell UE 539 que correspon a uns dels estrats d'anivellament de la terrassa perimetral inferior, format per terra i material constructiu i ceràmic. Per tant, forma part dels nivells de construcció de l'enclavament.

La marca de l'àmfora ròdia amb l'identificador MCT'10-674.4 va aparèixer dins l'àmbit 28, que se situa en la terrassa 1E, en un estrat (UE 674) format per l'enderroc de tovots caiguts de l'alçat de la paret (UC 681) de l'estança superior.

2.2. ΕΠΙ ΑΡΧ[ΙΛΑΙ]ΔΑ ΔΙΟΣΘΥΟΥ

Lloc de producció: Rhodes pasta 1 (Peacock i Williams, 1986)

Datació: Marca del període III rodi i ARCHILAIIDAS (magistrat epònim 165-163 aC) (Finkielsztejn, 2001: 109, 128, 192)

Lloc de la troballa: Can Tacó (MCT'08.UE-539.01)

Lloc de conservació: Museu de Montmeló

Tipologia: Ròdia

Lectura: Επὶ Ἀρχ[ιλαί]δα Διοσθούου

Transcripció: EPI ARCHILAIIDA DIOSTHYOY

Literatura: Inèdita

Comentari: Es tracta d'una marca d'àmfora ròdia que consisteix en una rosa inscrita en la part central amb una cartel·la exterior doble en la qual es pot llegir el nom del magistrat epònim (fig. 4). Comença amb la preposició EPI i després el nom del magistrat, que en el nostre cas presenta algunes dificultats de lectura; només es poden llegir clarament algunes lletres de manera aïllada. Completa la inscripció el mes del calendari rodi, del qual tenim la lectura completa i correspon al mes de DIOSTHYOS (setembre-octubre). La transcripció del nom del magistrat més probable i que encaixa millor amb la cronologia general del jaciment

1. S'han trobat marques ròdies i africanes en tripolitana en diversos contextos de les excavacions de Ca l'Arnau (Cabrera de Mar), alguns en estrats superficials i d'altres que se situen a principis del segle I aC (90-80 aC). Cap de les marques no coincideix amb les de Can Tacó. Agraïm l'Albert Martín, arqueòleg municipal de Cabrera de Mar, haver-nos proporcionat aquesta informació inèdita.



Fig. 4. Imatge de la marca ròdia MCT'08.UE-539.3012 (Núria Romaní).

i del conjunt material seria ARCHILAIIDAS, que proporciona una cronologia entre 165 i 163 aC i que s'emmarca en el període III de les produccions ròdies (Finkielsztejn, 2001: 109, 128, 192). Una altra lectura possible seria ARISTEIDAS II (magistrat del mateix període III), que ens donaria una cronologia força similar, encara que una mica més antiga, entre 168 i 166 aC.

2.3. ΚΑΡΠΟΣ

Lloc de producció: Rhodes

Datació: Període III-IV (198-161, 160-146 aC), segons Finkielsztejn (2001)

Lloc de la troballa: Can Tacó (MCT'10.UE-674.04)

Lloc de conservació: Museu de Montmeló

Tipologia: Ròdia

Lectura: Καρ[που] i herma²

Transcripció: Kar[pou] i herma

Literatura: Inèdita

Comentari: És tracta d'una marca de la qual no es coneixen paral·lels a la Península Ibèrica; s'hi llegeix Καρ[που], un fabricant d'àmfores anomenat KARPOS i que se situa en el període III o IV (198-161, 160-146 aC) (fig. 5).

2. L'herma, representat de forma estilitzada, és el símbol que caracteritza les produccions d'alguns fabricants rodís.

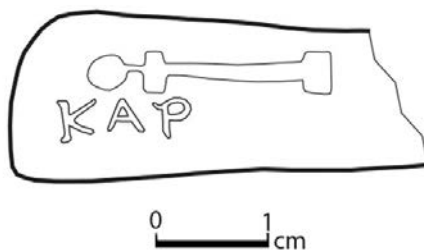


Fig. 5. Imatge de la marca ròdia
MCT'10.UE-6074.04
(Núria Romani).

2.4. ΜΑΓΩΝ

Lloc de producció: Nord d'Àfrica³

Datació: No tenim cap datació a tripolitana I⁴

Lloc de la troballa: Can Tacó (MCT'11.UE-306.2)

Lloc de conservació: Museu de Montmeló

Tipologia: L'exemplar de Can Tacó es troba sobre un fragment de coll sense cap indicació de la tipologia. Les altres marques trobades a la Península Ibèrica són sobre tripolitana I

Lectura: Κ]ΑΓΩΝ

Transcripció: MJAGON

Literatura: Inèdita

Comentari: És una marca africana molt peculiar que ha estat font d'interès de diversos investigadors com Ramón i Fuentes (1994) i Aranegui (2002). Pel que fa a la Península Ibèrica, s'han localitzat exemplars als jaciments de Dénia (Alacant) (Aranegui, 2002; Tremoleda i Santos, 2013: 80, núm. 77c), Villaricos (Almería) (Astruc, 1951, làm. XXXVII, 6), Cartagena

3. L'exemplar de Can Tacó té una pasta dura, rugosa, vermella intensa en el seu interior amb escàs desgreixant calcari. A la part exterior té una capa de color fosc (marró-violaci) i una engalba clara groguenca en la seva superfície externa. S'assembla molt a la descripció de les marques peninsulars de ΜΑΓΩΝ, que es troben totes en tripolitana I.
4. La marca es troba a Carthago en àmfores T.7.4.3.1 amb una datació ante quem 146 aC; de manera indirecta l'exemplar de Villaricos està associat amb una grecoitàlica que es data el 150 aC.

(Márquez i Molina, 2005: 339, núm. 376a; Tremoleda i Santos, 2013: 80, núm. 77b) i *Emporion* (Almagro, 1952: 43, núm. 30; Ramón i Fuentes, 1994; Tremoleda i Santos, 2013: 80, núm. 77a). Aquests quatre paral·lels peninsulars apareixen marcant àmfors de la tipologia tripolitana I antiga; les descripcions de les pastes dels exemplars d'*Emporion*,⁵ Cartagena i Dénia mostren característiques comunes: pastes compactes i dures amb un cor de color taronja-vermell i desgredant petit calcari, una capa exterior més fosca (marró a gris, segons descripcions) i una engalba groga a la superfície (Tremoleda i Santos, 2013: 80). Per tant, resulta una descripció molt similar a la de l'exemplar de Can Tacó (fig. 6).

En el cas de l'exemplar de Villaricos (Almeria), forma part d'un aixovar funerari d'un enterrament múltiple en cambra rectangular (núm. 678). Segons la documentació del MAN citada per Aranegui (2002: 410), hi havia sis inhumacions amb un aixovar que incloïa un ou d'estruc, un anell de plata, botons d'os i un sarcòfag de fusta. En el corredor d'accés hi havia una incineració i tres àmfors (dues de tripolitanes, amb una que presentava la marca ΜΑΓΩΝ, i una àmfora grecoitàlica amb la marca Λ·ΑCΙΛΙ, que es data cap a 150 aC (Aranegui, 2002: 410). Aquesta és l'única datació indirecta de la marca ΜΑΓΩΝ en tripolitana I.

Fora de la Península, la marca ΜΑΓΩΝ es troba fonamentalment a la ciutat de Carthago, sembla que fins un total de set exemplars, com a mínim, que relaciona amb cert detall Aranegui (2002: 409). Magon és un nom corrent en el món púnic i, per aquesta raó, hi ha un bon nombre de marques en alfabet púnic, fins que entre la II i III Guerra Púnica (202-146 aC) apareixen les marques ΜΑΓΩΝ hel·lenitzades. Les primeres troballes de la marca ΜΑΓΩΝ en grafia grega són unes estampilles publicades per Delattre (1891: 65, núm. 45; 64, núm. 42), que il·lustra Ramón (2006: núm. 784 i núm. 785), ambdues en la forma T.7.4.3.1.

En una altra publicació (Delattre, 1893: 121; 45, núm. 27, nota 4) es parla de nous exemplars a tombes de la baixa època púnica del palau Lavigerie i la carretera, amb lletres d'entre 5 i 8 mm d'alçada (Cagnat, 1899-1900: lám. XXVII, fig. 12).⁶ En posteriors publicacions, Delattre (1900: 509; 1901: 24, núm. 29; 1906: 33) parla d'altres estampilles localitzades en necròpolis púniques; per tant, faria referència a un mínim de tres exemplars en cronologies anteriors a 146 aC, final del període púnic.

Gauckler (1915: 509, núm. 764) publica una marca de 4 × 1,8 mm en el pou d'accés a una tomba púnica, que a més a més en el seu aixovar tenia àmfors ròdies. Icard (1927) publica un altre exemplar de 4 × 2 cm, trobat a les proximitats de l'estació. Finalment, la troballa més recent i més ben datada es troba en el nivell 7 d'una de les cases púniques del vessant sud del turó de Byrsa, en un context de destrucció que es data el 146 aC (Lancel i Thuillier, 1979: 238, fig. 20; Thuillier, 1979: 333-337).

5. Segons Ramón i Fuentes (1994), aquesta pasta podria indicar que tracta d'una producció de la regió de Carthago, per bé que no resulta tan evident la seva assignació.

6. Les publicacions no n'indiquen la quantitat, però parlen en plural, o sigui com a mínim dos exemplars. L'altre detall interessant és la cronologia, ja que es troben en tombes de la baixa edat púnica que finalitza amb la III Guerra Púnica (146 aC).

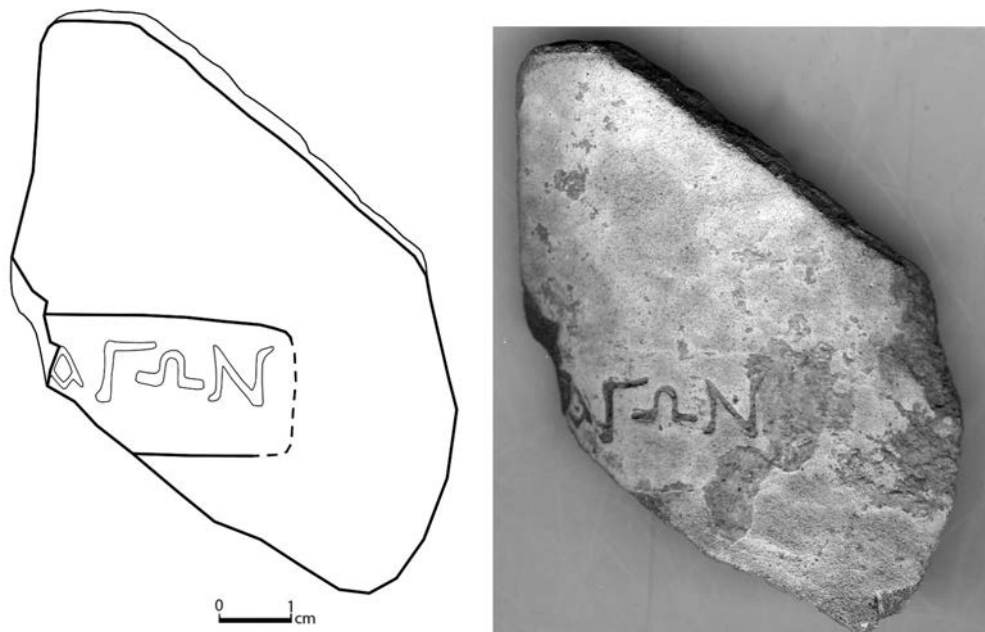


Fig. 6. Imatge de la marca tripolitana ΜΑΓΩΝ, MCT'11.UE-306.2 (Núria Romani).

Com a conclusió de les marques de Carthago, un exemplar es troba en els estrats de destrucció de la ciutat (146 aC) (Ramon, 2008: 67) i d'altres en contextos funeraris púnics anteriors a 146 aC. Ara bé, pel que fa a les formes, els segells núm. 784 i 785 (Ramon, 2006: 585, fig. 222) es troben marcant una T.7.4.3.1, una de les formes més populars en les produccions de Carthago entre la II i la III Guerra Púnica. Caldria veure si les marques ΜΑΓΩΝ que es troben en tripolitana I tenen la mateixa cronologia, o bé una altra de més baixa. A hores d'ara no tenim cap datació bona per a les marques ΜΑΓΩΝ en tripolitana I.

Pel que fa al lloc de producció de les tripolitana I, també conegudes com Van der Werff 3 o Ramon T.7.1.2, se situa a la zona occidental de la Tripolitània; se n'han identificat alguns tallers a l'illa de Djerba i a Zitha (Bonifay, 2004: 90), si bé la producció arribaria fins a Sabratha i Lepcis (Pascual i Ribera, 2002). En aquesta època, el territori forma part del regne nùmida de Micipsa (148-118 aC), aliat dels romans, que aprovisiona amb arquers i elefants Escipió Emilià i ajuda en les campanyes de Viriat.

A Hispania, són àmfors ben documentades a jaciments de caràcter itàlic als segles II-I aC, si bé sembla que comencen a arribar amb més freqüència després de la destrucció de Carthago el 146 aC; almenys es documenten a *Valentia* (138 aC) i *Numantia* (133 aC), així com a la costa catalana.

3. Conclusiones: un intent d'interpretació

La presència d'aquestes tres marques en un conjunt molt heterogeni d'àmfores i amb una datació de la segona meitat del segle II aC, proporciona informació sobre la natura del jaciment de Can Tacó, la seva datació inicial i els seus ocupants. Al NE de la Península Ibèrica, la majoria de paral·lels amb la presència de marques ròdies i tripolitanes se situa en assentaments militars romans o civils itàlics a la costa, com ara Empúries, Tàrraco, *Valentia*, *Carthago Nova* o *Ilturo*.

Fora de l'entorn del NE peninsular i el Llevant, tenim un exemple similar de context republicà a Monte Molião (Algarve) amb àmfores tripolitanes antigues, si bé sense àmfores ròdies i, per contra, amb un gran volum d'àmfores gaditanes de la costa i variants del Guadalquivir, juntament amb les grecoitàliques i Dressel 1A (Arruda i De Sousa, 2013).

El recent treball de Díaz García (2013: 429-435) proporciona contextos republicans de la ciutat de Tàrraco (c/ Caputxins i c/ Gasòmetre) amb presència de tripolitana I i àmfores ròdies, que es daten en un període comprés entre 153 i 138 aC, anterior a la fundació de Valentia. Les altres àmfores presents en els contextos coincideixen perfectament amb les documentades a Can Tacó. De totes maneres, ambdues tipologies també es troben en contextos de primers del segle I aC a Tàrraco.

Precisament un dels conjunts més ben datat el proporcionen les fosses de fundació de *Valentia* (Ribera, 1995) que se situa el 138 aC. Dins del conjunt amfòric del jaciment de Roc Chabàs trobem, a més a més d'exemples d'àmfores ròdies i tripolitanes, tota la varietat de grecoitàliques, grecoitàliques de transició, apuliotès i punicoebusitanes que també es documenten a Can Tacó. Com a ceràmica fina, tenim campaniana A (Lamboglia 31), Cales (Mon.Pas.127) i parets fines (Mayet I i II), a més d'una gran varietat de ceràmica comuna itàlica i produccions ibèriques locals, juntament amb grisa de la costa.

De similar cronologia final són els campaments de *Numantia*, amb materials amb una datació *ante quem* de 133 aC, com a moment final del setge. S'han trobat àmfores tripolitanes, identificades com Beltran 85, però cap de ròdia (Sanmartí, 1989; Luyk, 2002: 143-154). A partir de l'estudi es desprèn que només s'han classificat les àmfores amb forma, per la qual cosa els fragments informes podrien incloure alguna altra tipologia.

Pel que fa al port d'arribada dels productes que després es documenten a Can Tacó, a part del cas de Tàrraco ja esmentat, que queda una mica lluny de les rutes terrestres, hi hauria el port d'Empúries i *Ilturo* (Cabrera de Mar). En el cas d'Empúries, tant les àmfores ròdies com les tripolitanes antigues estan ben documentades, i fins i tot marques amb la rosa en cercle concèntric en àmfores ròdies o ΜΑΓΩΝ en tripolitana antiga (Tremoleda i Santos, 2013). Quant a conjunts ben datats amb presència d'envasos rodís i tripolitanes, malauradament corresponen a excavacions antigues i no es troben publicats o bé tenen una datació més moderna (sitges cesarianes del fòrum) (Tremoleda i Castanyer, 2013). Empúries és en aquest moment un dels principals ports militars del NE i, per tant, aquests productes formarien part de l'aprovisionament de les tropes romanes destacades en el

territori. L'accés a Can Tacó es podria haver fet a través de la *via Heraklea* (posteriorment anomenada Augusta), que s'estava construint en aquestes dates.

Una segona alternativa, i potser la més lògica, seria l'arribada a través d'*Illuro* (Cabrera de Mar), aquesta fundació civil romana datada cap al segon quart del segle II aC i que documenta un bon nombre d'àmfores tripolitanes antigues i ròdies. S'han trobat marques en ròdies en forma romboïdal i amb possible caduceu, així com marques figurades en tripolitana antiga I (treball inèdit).⁷

Trobem aquests materials, amb diferents quantitats, però sense una datació tan precisa, als jaciments de la Península Ibèrica esmentats; però què ens diuen les marques pel que fa a la datació? Com s'ha vist, les datacions de les dues marques en àmfores ròdies no són del tot conclusives, ja que la lectura pot plantejar alguns dubtes; podem proposar, però, que les dues produccions presents en el jaciment es poden adscriure al període III i IV amb una cronologia que aniria de 165 a 146 aC aproximadament. D'altra banda, la marca ΜΑΓΩΝ en tripolitana també ens situaria en una data *circa* 146 aC. Així doncs, sembla que el material arribaria, simultàniament o esglaonada, entre 160 i 150 aC, data de la marca ròdia amb magistrat, fins aproximadament al 125 aC, per la marca nord-africana, segons criteris tipològics de l'àmfora.

La presència d'una marca ròdia amb els magistrats epònims ens remet a la col·lecció de marques d'aquest tipus trobades a Empúries (García, 1999: 240; Tremoleda i Santos, 2013), que s'han datat totes amb posterioritat a 166 aC. Serien potser comerciants itàlics que en el seu viatge de tornada portarien les àmfores ròdies a la Península Itàlica, potser provinents de ports com el de *Puteoli*, i d'allà entrarien en circulació cap a l'aprovisionament militar d'Hispania, segurament en mans de *publicani* o *negotiatores*. Dins d'aquest circuit comercial d'Orient a Occident, les àmfores tripolitanes s'incorporarien, bé a partir d'una escala en un port nord-africà com *Lepcis*, bé en un port redistribuïdor com *Puetoli*.

Pel que fa a les àmfores tripolitanes antigues, són produccions de les ciutats costaneres de la franja que va del sud de l'actual Tunísia a la part occidental de Líbia, amb ports com *Leptis*, *Sabratha* i *Oea* (Pascual i Ribera, 2002: 303). Dins de la Península Ibèrica té una distribució àmplia, però concentrada en el NE; sobretot destaca la seva troballa a *Ilerda*, *Azaila*, Numancia i Cáceres el Viejo (Pascual i Ribera, 2003: 304). Durant la guerra de Jugurta (117-105 aC) la ciutat de *Leptis*, fundada pels habitants de Sidó, van demanar aliança i amistat amb Roma al cònsol Bèstia (Salusti, *Jugurta*, LXVII-LXVIII); així doncs, encara estava sota el domini o la influència directa dels nòmides.

7. Informació inèdita proporcionada pel Sr. Albert Martín (arqueòleg municipal de Cabrera de Mar).

Agraïments

Hem d'agrair la col·laboració de diversos investigadors a l'hora d'interpretar aquestes marques: en primer lloc, el nostre agraïment al Sr. Albert Martín (arqueòleg municipal de Cabrera de Mar), que ens ha aportat valuoses dades sobre la cronologia d'aquestes produccions i contextos, i ens ha mostrat materials inèdits del jaciment de Ca l'Arnau.

També volem expressar el nostre agraïment al Dr. Joaquim Tremoleda (MAC, Empúries) i molt especialment a la Dra. Núria Romaní (UAB), que ha fet els dibuixos i fotografies de les marques.

Bibliografia

- ALMAGRO, M., 1952, *Las inscripciones ampuritanas: griegas, ibéricas y latinas*. Monografías Ampuritanas II, Barcelona.
- ARANEGUI, C., 2002, Las ánforas de la marca MA Ω, a *Vivre, produire et échanger: Reflets Méditerranéens. Mélanges offerts à Bernard Liou*, Montgnac, 409-416.
- ARRUDA, A.M. i DE SOUSA, E., 2013, Ânforas republicanas de Monte Molião (Lagos, Algarve, Portugal), *SPAL* 22, 101-141.
- ASTRUC, M., 1951, *Villaricos*, Informes y Memorias de la Junta Superior de Excavaciones y Antigüedades 25, Madrid.
- BARBERÀ, J. i PANYELLA, A., 1950, Una estación iberorromana en Montmeló (Barcelona). Primeras notas, *Estudios*, Seminario de Estudios Arqueológicos y Etnológicos, Federación Española de Montañismo, Delegación Regional Catalana, 4-5.
- BONIFAY, M., 2004, *Études sur la céramique romaine tardive d'Afrique*, *British Archaeological Reports*, International Series 1301, Oxford.
- BRESSON, A., 1984, *Épigraphie grecque et ordinateur: le c~s des timbres amphoriques rhodiens*, a R. ÉTIENNE (ed.), *Épigraphie Hispanique. Problèmes de Méthode et d'édition*, Burdeus, 8-9-10 de desembre de 1981, París, É. de Boccard, 241-259.
- DELATTRE, R.P., 1891, Marques de vases grecs et romains, *MEFR* 11, 64-65
- DELATTRE, R.P., 1893, Fouilles archéologiques dans le flanc Sud-Ouest de la colline de Saint Louis en 1892, *BCTH*, 121.
- DELATTRE, R.P., 1900, La nécropole punique voisine de Sainte Monique à Carthage, *CRAI* 1900, 509.
- DELATTRE, R.P., 1901, *La Revue Tunnisienne* 29, 24.
- DELATTRE, R.P., 1906, *La nécropole des Rabs, prêtés et prêtesses de Carthage. Troisième année des fouilles*, París.
- DÍAZ GARCÍA, M., 2013, *Conjunts ceràmics dels segles II-I aC a Tarragona: Producció, comerç i consum a la Tàrraco republicana*, Universitat Rovira i Virgili, Tarragona (tesi doctoral inèdita).
- ESTRADA, J., 1969, *Vías y poblamientos romanos en el territorio del área metropolitana de Barcelona*, Comissió d'Urbanisme, Barcelona.
- FINKIELSZTEJN, G., 2001, *Chronologie détaillée et révisée des éponymes amphoriques rhodiens, de 270 à 108 av. J.-C. environ. Premier bilan*, *British Archaeological Reports International Series* 990, Oxford.
- HILLER VON GAERTRINGEN, F., 1931, s.v. Rhodos, *Pauly-Wissowa*, supp. V, col. 731-840.

- GARCÍA SÁNCHEZ, M., 1999, Epigrafía anfórica griega de Empúries, *Pyrenae* 30, 223-242.
- GAUCKLER, P., 1915, *Nécropoles puniques de Carthage II*, París.
- GRACE, V., 1952, Timbres amphoriques trouvés à Delos, *BCH* 76/2, 514-540.
- GRACE, V., 1953, The Eponyms Named on Rhodian Amphora Stamps, *Hesperia* 22, 116-128.
- GRACE, V., 1971, Amphora Stamps (Greek), a N.G.L. Hammond i H.H. Scullard (eds.), *Oxford Classical Dictionary*, Oxford, 55-56.
- GRACE, V., 1985, The Middle Stoa Dated by Amphora Stamps, *Hesperia* 54, 1-54.
- ICARD, F., 1927, Marques céramiques carthaginoises, grecques et romaines trouvées à Carthage (nouvelle série), *BCH* 1926, 429-436.
- LANCEL, S. i THUILLIER, J.-P., 1979, Rapport préliminaire sur la campagne des fouilles (niveaux puniques), *Byrsa I*, 238, fig. 20A.
- LAWALL, M.L., 2006, Hellenistic stamped Amphora Handles, a V. MITSOPOULOS-LEON i C. LANG-AUINGER (eds.), *Die Basilika am Staatsmarkt in Ephesos. 2 Teil: Funde klassischer bis Römischen Zeit*, Viena, 28-57.
- LUYK, M., 2002, *Die Funde aus den römischen Lagern um Numantia im Römisch-Germanischen Zentralmuseum*, Magúncia.
- MÁRQUEZ, J.C. i MOLINA, J., 2005, *Del Hiberus a Carthago Nova. Comercio de alimentos y epigrafía anfórica grecolatina*, Instrumenta 18, Barcelona.
- MAYER, M. i RODÀ, I., 1997: «Presentación», a G. CASTELLVÍ et al. (dir.), *Voies romaines du Rhône à l'Èbre: via Domitia et via Augusta*, Documents d'Archéologie Française 61, París, 114-125.
- MERCADO, M., PALET, J.M., RODRIGO, E., GUITART, J. i FLÓREZ, M., 2008, El *castellum* de Can Tacó/Turó d'en Roïna (Montmeló-Montornès del Vallès, Vallès Oriental), *Tribuna d'Arqueologia* 2007, Barcelona, 195-212.
- PARDÓ, J., 1990, Transformació del paisatge i organització del poblament en època romana al Vallès Oriental, *Limes* 0, 52-63.
- PASCUAL, G. i RIBERA, A., 2002, Las ánforas tripolitanas antiguas en el contexto del Occidente Mediterráneo. Un contenedor poco conocido de la época republicana, *Vivre, produire et échanger: Reflets Méditerranéens. Mélanges offerts à Bernard Liou*. Montagnac, 303-317.
- PEACOCK, D.P.S. i WILLIAMS, D.F., 1986, *Amphorae and the Roman economy*, Londres.
- PÉREZ BALLESTER, J., 1987, Testimonio de tráfico marítimo con el Mediterráneo Oriental en Cartagena, *Cerámiques gregues i hel·lenístiques a la península Ibèrica*, Monografies Emporitanes, VII, Barcelona, 143-150.
- RAMÓN, J., 2006, El comercio púnico en Occidente en época republicana (siglos -II/-I). Una perspectiva actual según el tráfico de productos envasados en ánforas, *Iberia e Italia: modelos romanos de integración territorial*, Murcia, 2006, 63-97.
- RAMÓN, J. i FUENTES, M.J., 1994, Ánfora y jarra púnicas con elementos epigráficos del Museu Arqueològic de Barcelona, *Anuari de Filologia XVII*, secció E4, 25-36.
- RIBERA, A., 1995, Una peculiar fosa de fundación en Valentia, *Saguntum* 29, 187-195.
- RODRIGO, E., GUTIÉRREZ, A., ÁLVAREZ, A. PITARCH, A., MERCADO, M., i GUITART, J., 2013, El yacimiento de Can Tacó (Vallès Oriental, Cataluña) y el inicio de la arquitectura de tipo itálico en la Península Ibérica. Análisis de los materiales constructivos cerámicos (*tegulae* e *ímbrex*), a *I Congreso Internacional de estudios cerámicos (noviembre 2010)*, Cadis, 1572-1587.
- SANMARTÍ GRECO, J., 1986, *La Laietània ibèrica*, Universitat de Barcelona (tesi doctoral inèdita).
- SANMARTÍ, E., 1989, Las ánforas romanas del campamento numantino de Peña Redonda (Garray, Soria), *Empúries* 147, 130-161.
- TREMOLEDA, J. i SANTOS, M., 2013, El comercio oriental en época helenística: los sellos rodios, a M.P. DE HOZ i G. MORA (eds.), *El Oriente griego en la Península Ibérica. Epigrafía e Historia*, Madrid, 61-110.
- THUILLIER, J.-P., 1979, Une marque amphorique au nom Magon, écrit en grec, *Byrsa I*, 333-337.